

Bijdrage Raad en Daad op Straat 8 mei 2009, Federatie Opvang, Edwin Peters

Federatie Opvang brancheorganisatie MO, VO, ZJ; vereniging van instellingen uit MO en VO. Belangenbehartiging richting Den Haag en dienstverlening naar leden. Samenwerking met cliëntenorganisaties op gebied van cliëntenparticipatie en laatst met nieuwe wet cliëntenrechten zorg (WCZ).

De FO heeft net een evaluatieonderzoek verricht naar de uitvoering van het Plan van Aanpak Maatschappelijke Opvang in de 4 grote steden, uitgebracht onder de titel Daklozen aller steden verzamelt u, maar niet op straat! Er zijn duidelijke positieve resultaten. Onlangs nog in het nieuws dat het aantal buitenslapers in de G4 drastisch is verminderd.

Staatssecretaris VWS Jet Bussemaker verwijst naar dit boekwerkje in haar voortgangsrapportage MO 2008. Zij noteert dat:

“De waardering voor de resultaten van het Plan valt ook te lezen in de evaluatie van de Federatie Opvang over het Plan. Tegelijkertijd doet de Federatie Opvang aanbevelingen om de uitvoering te verbeteren. Ik onderschrijf daarvan vooral het beter betrekken van cliënten bij de uitvoering, alsmede het benadrukken dat het er uiteindelijk om gaat dat mensen weer meedoen.” Aldus de staatssecretaris.

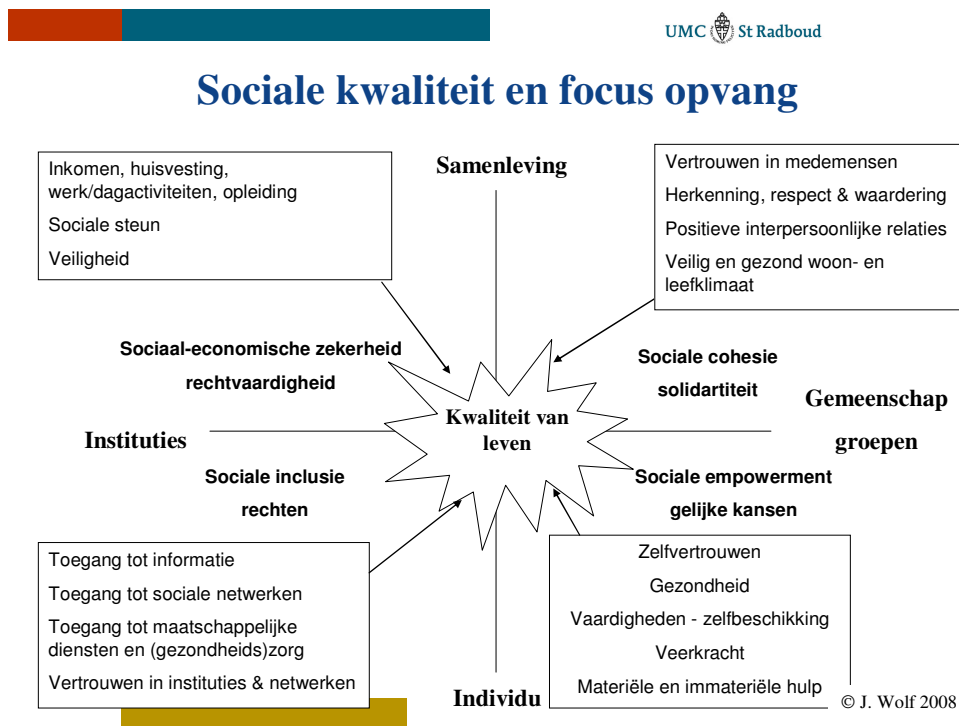
Mooi statement. Graag vertel ik wat meer over waar die aanbeveling vandaan komt en hoop ik inzichtelijk te maken dat het meer betekent dan er zo staat.

Eén van de artikelen uit diezelfde evaluatie die dit goed analyseert is van Judith Wolf, hoogleraar Maatschappelijke zorg aan UMC Radboud, waarin begrippen sociale kwaliteit en kwaliteit van leven worden gehanteerd. Dat neem ik als basis voor mijn verhaal (aangevuld met inzichten uit andere artikels).

Ik neem een sociologische helicopter invalshoek op de maatschappij.

Dan zie je 2 uitersten waarbinnen sociale kwaliteit neer te zetten is:

1. Ontwikkeling van samenleving en levensloop van individu
 2. Formele instituties, organisaties en informele netwerken, groepen en buurten
- Hierbinnen zijn verschillende indicatoren te ontwikkelen die meetinstrumenten leveren voor kwaliteit van leven.



Je ziet 4 hoofdvelden:

- sociaal economische zekerheid is de mate waarin burgers toegang hebben tot noodzakelijke materiële en omgevingsbronnen die nodig zijn voor participatie en veiligheid. Sociaal economische zekerheid gaat over inkomen, huisvesting, werk en opleiding, toegang tot een basisgezondheidszorg;
- sociale cohesie is de mate waarin sociale relaties, die voortkomen uit gezamenlijke waarden en normen, gedeeld worden, een bepaalde identiteit geven. Sociale cohesie gaat over vertrouwen, over een gedeeld gevoel van veiligheid; dat overheid, politie, rechtspraak betrouwbaar zijn. Het gaat ook over netwerken in buurten, over vrijwilligerswerk.
- Sociale inclusie is de mate waarin formele instituties toegankelijk zijn voor individuele burgers. Sociale inclusie gaat over "erbij horen". Het gaat over dezelfde thema's als bij sociaal economische zekerheid, maar dan toegespitst op de toegankelijkheid voor de burger.
- kern van sociale empowerment is dat mensen de bekwaamheid en vermogens hebben op anderen invloed uit te oefenen op voorwaarden voor hun bestaan. Het gaat om versterken van persoonlijke bekwaamheden en hun vermogen te handelen.

Voorbeeld voedselbank ter verduidelijking:

- Van oorsprong voorziening sociaal economische zekerheid: spelregels met norm van € 150 p/maand alleenstaande om in aanmerking te komen voor basispakket levensmiddelen.
- Individuele situatie kan soms zo zijn dat volgens spelregels geen aanspraak op pakket kan worden gemaakt, terwijl wanneer goed gekeken wordt de situatie misschien zelfs nijpender kan zijn en steun broodnodig is. Bijvoorbeeld omdat een hogere schuldaflossing afgesproken is dan nodig: er is geen rekening gehouden met beslagvrije voet.
- Soms staat er bij de voedselbank een grote tafel met koffie of soep of maaltijd bij bijzondere feestdagen. Er is een inloop met ruimte voor bijpraten. Heel veel roddels, maar ook tips van aanbiedingen, recepten worden uitgewisseld en een luisterend oor wordt geboden.
- Er zijn inmiddels ook voedselbanken die door mensen gedraaid worden die zelf ook aanspraak kunnen maken op een pakket. Een soort zelfbeheer. Het geeft aanzien en erkenning voor de dienstdraaiers; mensen groeien én maken zich extra hard voor mensen die volgens regels uitgesloten worden maar het wel hard nodig hebben.

Aan dit plaatje is mooi te zien dat kwaliteit van leven niet alleen gaat over goede economische bestaansvoorwaarden, maar het betreft ook voorwaarden over samenhang in de samenleving, over toegang tot instituties en over je eigen plekje in netwerken.

Plan van aanpak MO tussen Rijk en G4 én stedelijk kompassen leggen de nadruk op capaciteitsuitbreidingen, nieuwe voorzieningen, centrale meldpunten en loketten, monitoringssystemen, ketensamenwerking verankerd in convenanten. Veel geld is hier geïnvesteerd met goede resultaten.

Zoals we nu aan de hand van dit plaatje kunnen zien: de doelen hebben vooral betrekking op de sociaal economische zekerheid van kwetsbare mensen (huisvesting, inkomen) en de sociale inclusie, met name de toegankelijkheid tot de professionele zorg. Ook de nieuwe wet cliëntenrechten zorg is hier trouwens te plaatsen. Zit aan deze linkerkant van het model.

Minder geld is gestoken en minder doelen zijn gesteld in sociale cohesie, in sociale inbedding van kwetsbare mensen. Het lijkt alsof Nimby-effect (Not In My Back-Yard) is toegenomen: buurten weten zich goed te mobiliseren tegen nieuwe voorzieningen. Dat

hoeft ook niet te verwonderen wanneer de benadering voor de aanpak er ééntje is die in het teken staat van het bestrijden van overlast en criminaliteit. Dit accent kan juist een groepsgevoel oproepen dat tegengesteld is aan wat gewenst is.

Beeldvorming en communicatie.

Het plan van aanpak en de stedelijk kompassen zouden onderdeel moeten zijn van een proces waar burgers en cliënten geen objecten, maar juist actoren zijn van een vernieuwend maatschappelijk proces gericht op herstel van mens en wijk. Een proces van wederzijds vertrouwen waarin de gemeente haar burgers, cliënten, instellingen en woningcorporaties betreft bij een brede invulling van leefbaarheid.

Op het terrein van sociale empowerment is nog een wereld te winnen. Rechten hebben en er gebruik van maken ligt niet voor iedereen logisch in elkaars verlengde.

Empowerment kent 3 niveau's: op het psychologische individuele niveau integreert het eigen ervaringen van eigenmachtigheid met een pro-actieve benadering van het leven en een kritisch begrip van de sociaal-economische omgeving. Mensen met gebroken relaties en verloren vertrouwen in instituties. Herstelbeweging ondersteunen. Risico van sociaal isolement ligt op de loer wanneer mensen zelfstandig wonen.

Het niveau van organisaties verwijst onder meer naar inspraak en beslissingsmacht van mensen binnen een organisatie, naar het scheppen van mogelijkheden om vaardigheden te vergroten, of naar wederzijdse steun en netwerkvorming tussen organisaties. Dit is het niveau waarop ruimte gecreëerd dient te worden voor ervaringsdeskundigheid (iets om te koesteren), voor het behalen van certificaten als Erkenning Verworven Competenties, voor cliënten trainen hulpverleners.

Het niveau van de gemeenschap ten slotte refereert aan een samenleving die op een georganiseerde wijze samenwerkt om de kwaliteit van het leven te behouden, een creatieve omgeving die inspeelt op de capaciteiten van personen, groepen en organisaties, ruimte laat voor autonomie, samenwerkingsverbanden stimuleert en versterking biedt waar nodig. Het is een samenleving (en sociaal beleid) die de structurele mechanismen van sociale uitsluiting bestrijdt, openstaat voor diversiteit, actief opkomt voor gelijke rechten en ontplooiingskansen voor iedereen met een evenwichtige balans tussen verzorging en zelfzorg.

Zo zie je de linken van empowerment naar andere vlakken, verder reikend dan het individuele niveau. Cliëntenparticipatie en cliëntenemancipatie gaan hier hand in hand. Cliëntenondersteuning, vertrouwenspersonen, toeleiders à la straatadvocatuur zijn hierbij broodnodig.

Ook hier zou juist moeten gelden dat onafhankelijke financiering op basis van werkplan beschikbaar komt.

Kortom, het statement van Bussemaker cliënten te betrekken betekent meer dan in rechten de positie van de cliënt te verstevigen en te verankeren.

Het betekent dus investeren op sociale cohesie, buurtbewoners en cliënten meenemen in het wijkbeheer. Beeldvorming en communicatie essentieel.

En het betekent investeren op sociaal empowerment, ondersteuning van cliënten in allerlei vormen en op allerlei niveau's.